

**Jämsä
Könkkölän
asemakaavoitettavan alueen
länsiosan
muinaisjäännösinventointi
2009**



**Timo Jussila
Hannu Poutiainen**



Kustantaja: Jämsän kaupunki

Sisältö:

Perustiedot	2
Inventointi	2
Yleiskartta	3
Kaavaehdotuskartta	4
Muinaisjäännökset	4
JÄMSÄ 305 KÖNKKÖLÄ 5	4
JÄMSÄ 306 KÖNKKÖLÄ 6	6
Löytöpaikka	8
JÄMSÄ 307 KÖNKKÖLÄ 7	8

Kansikuva: Tutk. alueen eteläosan mäeltä kuvattu kohti kohdetta nro 5, joka taustalla oikealla.

Perustiedot

- Alue:* Jämsän Seppolan kylän Könkkölän asemakaavoitettava alue. Sen itäosa, jota ei inventoitu tammikuussa 2009.
- Tarkoitus:* Tarkistaa riittävässä määrin, tihein pistokokein ja maastoltaan muinaisjäännöksille otollisilla alueilla onko kaavoitettavalla alueella muinaisjäännöksiä. Etsiä uusia muinaisjäännöksiä. Alustavasti rajata muinaisjäännökset niin, että ne voidaan asianmukaisesti merkitä kaavaan.
- Työaika:* Kenttätyöaika: 22.11.2009
- Kustantaja:* Jämsän kaupunki
- Tekijät:* Mikroliitti Oy, maastotyö Timo Jussila ja Hannu Poutiainen. Raportti T Jussila.
- Aiemmat tutkimukset:* Jussila T, 1994 inventointi. Katiskoski K, inventointi 1994, mutta kumpikaan ei aivan tällä alueella. Nyt inventoidun alueen itäosa: Jussila 2009.
- Tulokset:* Alueelta ei ennestään tunnettu kiinteitä muinaisjäännöksiä eikä irtolöytöpaikkoja. Inventoinnissa 2009 tutkittiin kaavoitettavan alueen länsiosaa, voimajohtolinjasta länteen kun itäosa tutkittiin tammikuussa 2009. Tutkitulta peltoalueelta löytyi kaksi kivikautista asuinpaikkaa ja yksi kvartsinlöytöpaikaksi luokiteltu kohde.
- Löydöt:* KM 38114 - 38116, kvartsesineitä ja –iskoksia, pii-iskos.

Inventointi

Inventointi oli jatkoa tammikuussa 2009 suoritettulle Könkkölän kaavoitettavan alueen itäosan inventoinnille. Tuolloin oli voimajohtolinjan länsipuoleiset pellot nurmella tms, peitteisinä, jolloin niiden havainnointi olisi ollut turhaa. Länsiosa inventoitiin sitten syksyllä 2009, kun sen pellot olivat avoimina, lähes kauttaaltaan. Inventointi suoritettiin yhden päivän aikana 22.11.2009 kahden arkeologin voimin. Maastotyöolosuhteet olivat hyvät ja havaintomahdollisuudet vaikuttivat erinomaisilta. Lähes kaikki alueen pellot olivat muokattuina.

Käytetty peltojen muokkausmenetelmä suurimmassa osassa peltoaluetta oli kuitenkin toinen kuin mitä oli itäosassa tammikuussa. En nyt tunne oikeaa maanmuokkaustermiä, mutta nyt suurin osa pelloista ei ollut ”perinteisellä” tavalla kynnettyinä vaan pintaosin ”karhittu” oljet ja sänget mullan sekaan. Tällä tuntui olevan vaikutusta kivikautisten asuinpaikkojen havaitsemiseen. Kun itäosassa havaittiin kvartseja runsaasti keskittyminä, niin nyt kvartsihavaintoja saatiin muutoin samanlaisesta maaperästä ja topografiasta vain harvakseltaan ja nekin hyvin perusteellisen ja tarkan havainnoinnin jälkeen – lähes kirjaimellisesti kontattiin pellossa. Kun sitten löytyi kaavin (kohde 5) ei lähistöltä löytynyt mitään muuta kun 40 m päästä toinen. Mieleen tuli mahdollisuus, että käytetty peltonmuokkausmenetelmä ei samalla tavalla tuo esiin muokauskerroksessa ole-

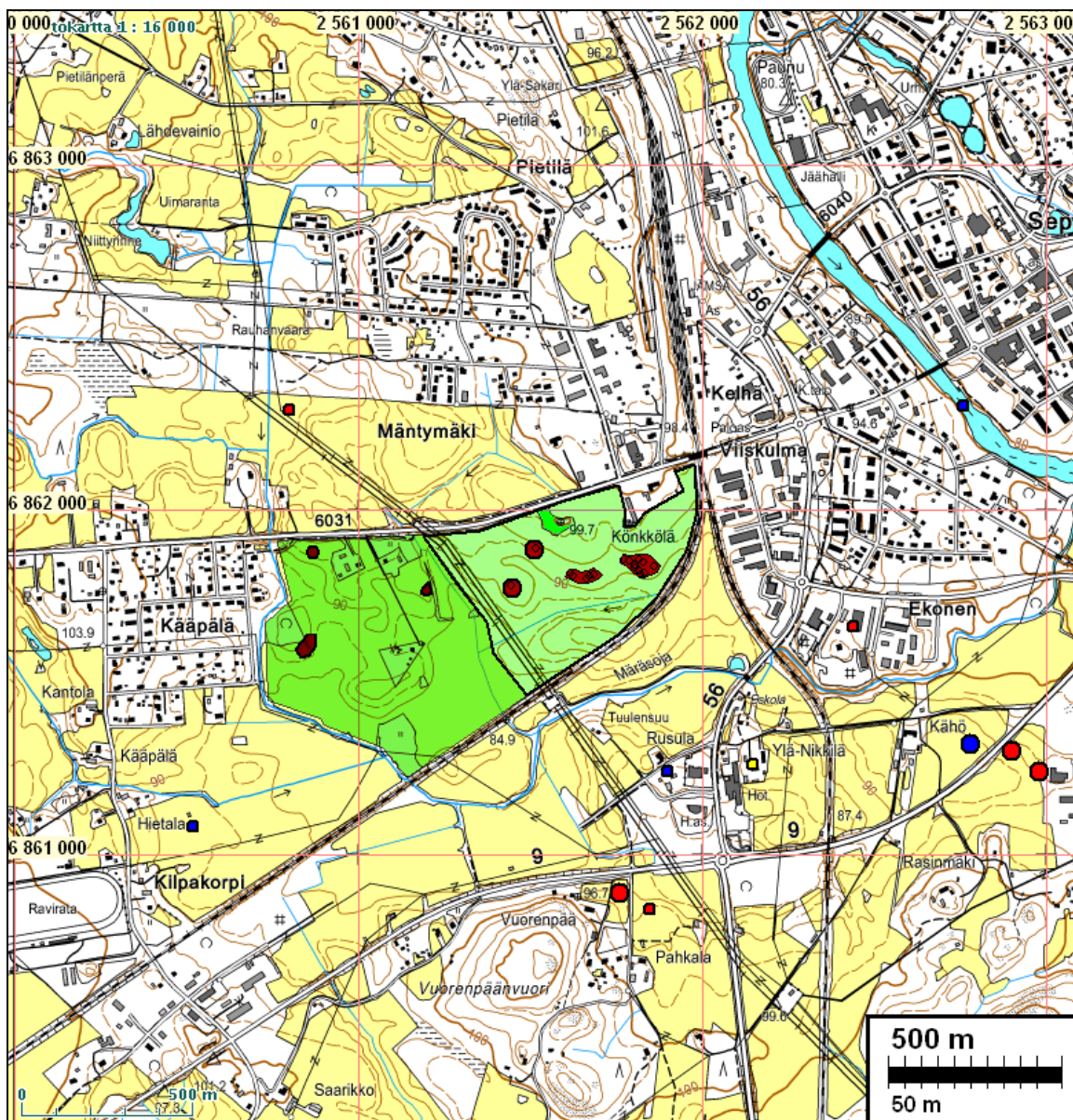
via löytöjä kuin perinteinen kyntäminen. Alueen maaperässä näytti olevan suhteellisen runsaasti luontaista kvartsia, joka saattoi olla pellonmuokkauksen ja moreenimaassa pyörivän kimpaleen luontaisen eroosion myötä eri tavoin lohkeentunutta. Kvartsihavaintojen suhteen täytyi olla ja olimme hyvin tarkkoja ja kriittisiä, silläkin uhalla, että jokin Päijänteen transgression alle ja murjomaksi jäänyt yksittäinen kvartsiartefakti saattoi saada tuomion ”luontaiseksi” kvartsiksi.

Alueen historiallisen ajan maankäyttöä sekä vesistöhistoriaa on tarkasteltu tammikuun inventoinnin raportissa. Alue tutkittiin täysin kattavasti. Pihamaita ei tutkittu. Nyt havaitut kaksi kivi-kautista asuinpaikkaa ovat peltoviljelyn osin tuhoamia eikä niiden suojeluarvo ole sama kuin vastaavan ehjän paikan. Kuitenkin niitä on syytä pitää 2 lk:n muinaisjäännösinä ja SM alueina kunnes tarkemmalla tutkimuksella voidaan niiden arvoa tarkentaa suuntaan tai toiseen.

Porvoossa 14.1 2010

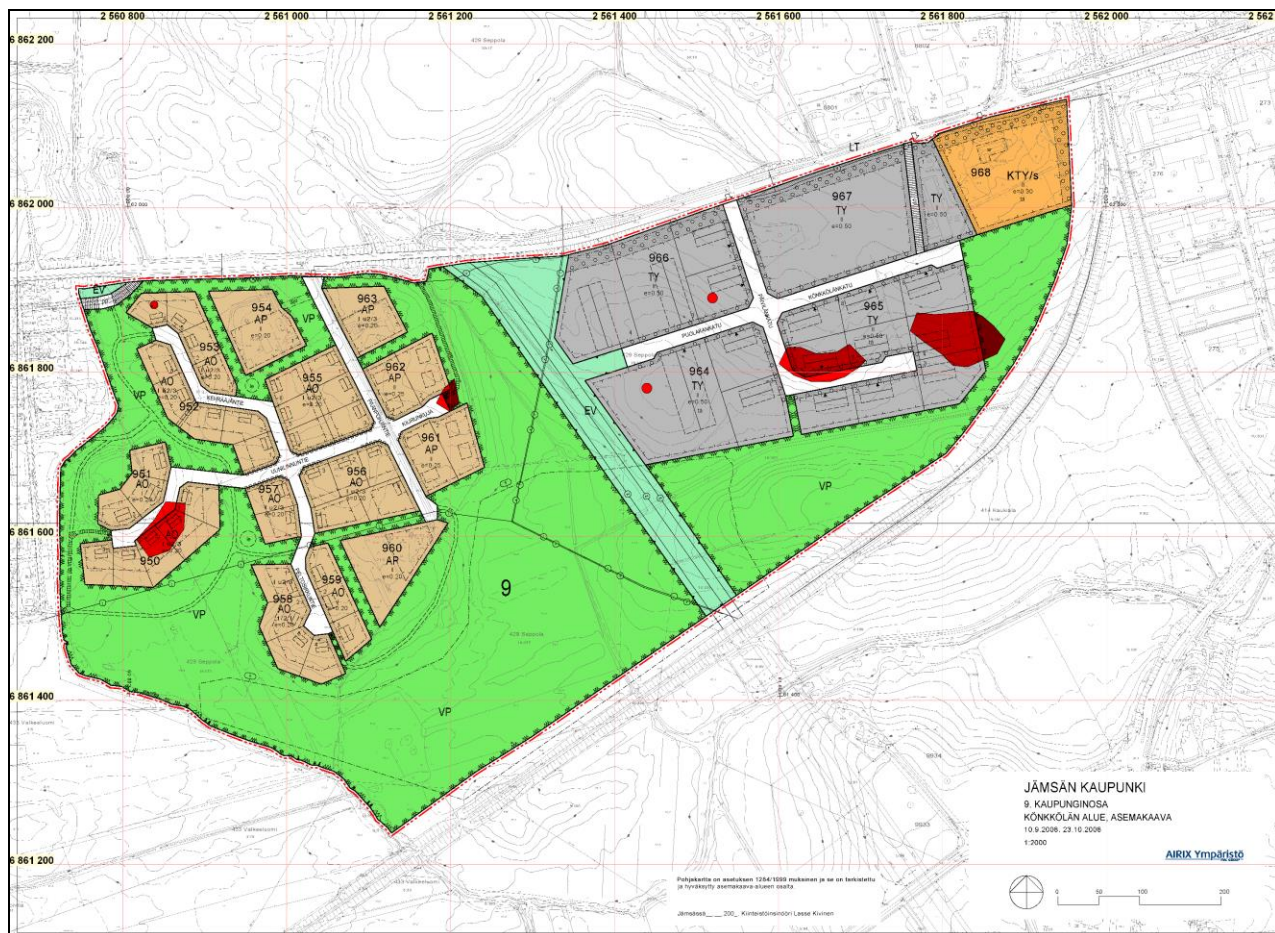
Timo Jussila

Yleiskartta



Tammikuussa 2009 inventoitu alue vaalean vihreällä ja marraskuussa 2009 tummemmalla vihreällä. Havaitut muinaisjäännökset punaisella. Lähialueen tunnetut muinaisjäännökset = punainen pallo.

Kaavaehdotuskartta



Muinaisjännökset

JÄMSÄ 305 KÖNKKÖLÄ 5

Rauh.lk: 2
 Ajoitus: kivikautinen
 Laji: asuinpaikka

Kartta: x: 6861 60 y: 2560 85 z: 89 ±1 m
 p: 6862 44 i: 3402 92

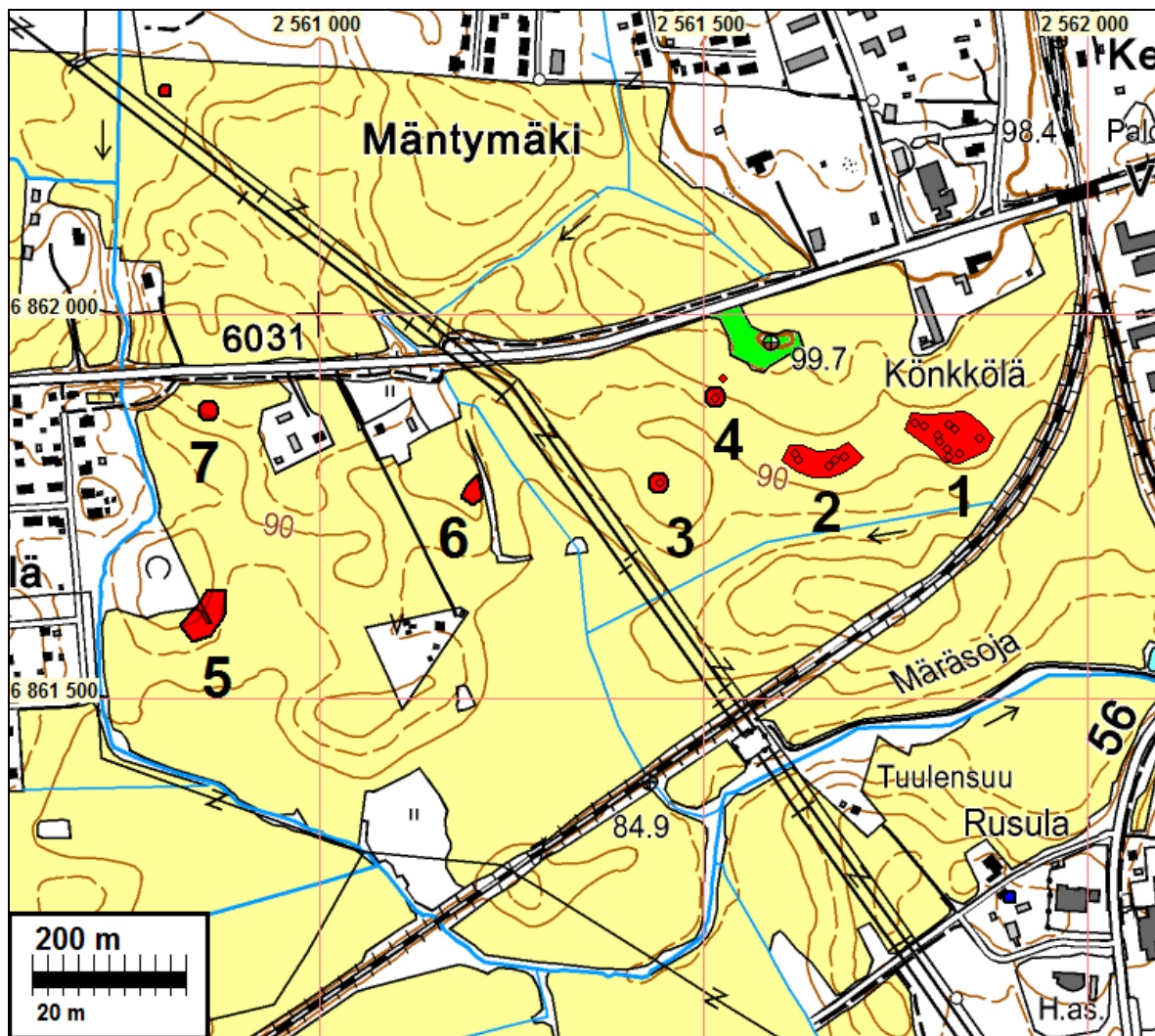
Tutkijat: Jussila & Poutiainen 2009 inventointi

Löydöt: KM 38114:1-2, 2 kpl, kvartsikaavin, Jussila T 2009, diar. 8.1.2010, pellostä.
 :3, 1 kpl, kvartsi-iskoksia, pellostä.

Sijainti: Paikka sijaitsee Jämsän kirkosta 2,6 km lounaaseen, Kääpälän pientaloalueen länsipuolella, rautatiestä 470 m luoteeseen etelään ja kaakkoon viettävässä pellossa.

Huomiot: Paikalla on kumpare jonka etelä ja itärinte on peltona. Kumpareen kaakkoisreunalta löytyi loivahkosta peltorinteestä kaksi kvartsikaavinta (x 6861587 y 2560834, p 6862424 i 3402901 ja x 6861621 y 2560859, p 6862457 i 3402928) noin 40 m etäisyydellä toisistaan. Näiden väliltä löytyi yksi kvartsi-iskos. Viljapelto oli äestetty tms. eli oljet oli sekoitettu multa ja avointa, tarkasteltavaa pellonpintaa oli runsaasti

esillä. Kuitenkaan mitään muuta ei pellossa havaittu - voisiko käytetty pellonmuokausmenetelmä aiheuttaa sen, että löytöjä ei jää pintaan? Paikalla maaperä hiekkainen moreeni. Paikka sijainniltaan tyypillinen kivikautiselle asuinpaikalle. Kaapimet eivät ole paikalla sattumalta ja yleensä ne aina liittyvät asuinpaikkaan. Vähäistä nyt havaituista löydöistä huolimatta pitäisin paikkaa asuinpaikkana ja suojelekohteena - tosin pellonmuokkauksen murjomana ja pintaosiltaan tuhoutuneena. Sen rajaus on täysin arvio. Paikan suojeeluarvo ja jos sitä on, niin rajaus täytyy tarvittaessa selvittää systemaattisella tutkimuksella.



Asuinpaikan länsiosaa kaakkoon ja lounaaseen. Löydöt (kaavin ja iskos) noin kuvan etualalta



Asuinpaikka taustalla peltorinteessä hieman oikealla, missä ojassa kaksi mäntyä – niiden molemmin puolin

JÄMSÄ 306 KÖNKKÖLÄ 6

Rauh.lk: 2

Ajoitus: kivikautinen

Laji: asuinpaikka

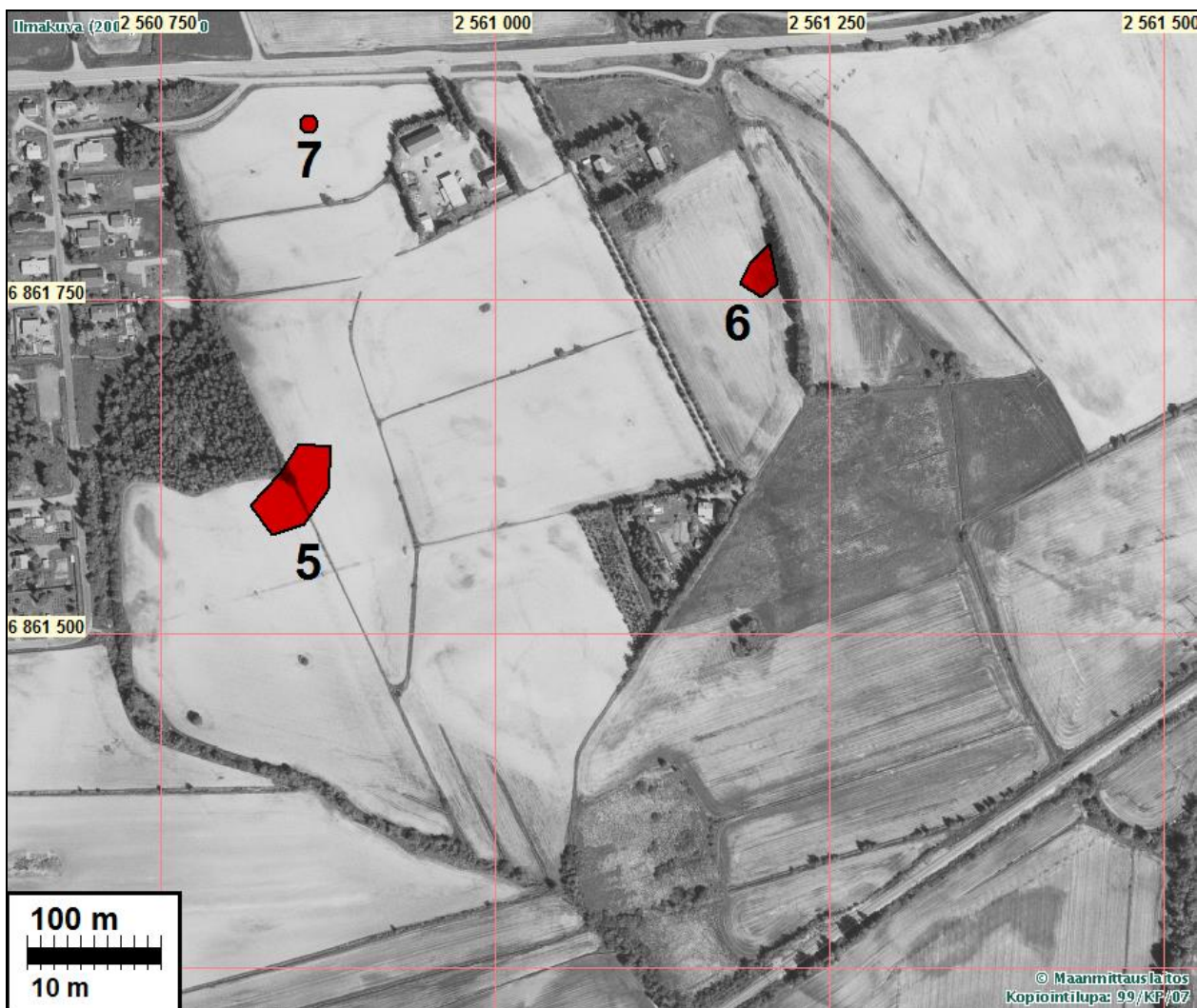
Kartta: x: 6861 77 y: 2561 20 z: 81 ±1 m
p: 6862 59 i: 3403 28

Tutkijat: Jussila & Poutiainen 2009 inventointi

Löydöt: KM 38115:1, 6 kpl, kvartsi-iskoksia, Jussila T 2009, diar. 8.1.2010, pellosto.
:2, 1 kpl, pii-iskoksia.

Sijainti: Paikka sijaitsee Jämsän kirkosta 2,25 km lounaaseen, Könkkölän länsipuolella, voimajohtolinjan länsipuolella n. 100 , rautatiestä 420 m pohjois-luoteeseen, etelään pistävän harjanteen kärkiosan laen itäreunalla, etelään ja itään viettävän rinteeseen äärellä.

Huomiot: Paikalla on selkeästi rajautuvalla alueella pellossa kvartseja. Kvartsit eivät ole täysin selviä iskoksia - joskin joukossa muutama sellainen. Lisäksi paikalta löytyi pii-iskos, harmaata piitä, joka vaikuttaa historialliselta, mutta ei esihistoriallisuuskaan ole pois suljettua. Maaperä paikalla hiekkamoreeni. Peltö oli muokattu paikalla käytössä (oljet sotkettu pintamultaan). Paikalla todennäköisesti on kivikautinen asuinpaikka joskin kvartsien osittaisen hienoisen epämääräisyyden takia ei aivan täydellä varmuudella.



Yllä asuinpaikkaa etelään, löydöt etualalta ja kuvan keskeltä.

Oik: asuinpaikkaa kuvattuna koilliseen



LöytöpaikkaJÄMSÄ 307 KÖNKKÖLÄ 7

Rauh.lk: 3

Ajoitus: kivikautinen

Laji: löytö

Kartta: x: 6861 88 y: 2560 86 z: 81 ±1 m
p: 6862 72 i: 3402 94

Tutkijat: Jussila & Poutiainen 2009 inventointi

Löydöt: KM 38116, 3 kpl, kvartsi-iskoksia, Jussila T 2009, diar. 8.1.2010.

Sijainti: Paikka sijaitsee Jämsän kirkosta 2,36 km lounaaseen, Kääpälän pientaloasutustajaman itäpuolella, tien 6031 eteläpuolella n. 30-50 m, jyrkähkösti etelän laskevan peltorinteen loivemmassa yläosassa

Huomiot: Peltorinteen yläosasta löytyi kolme kvartsi-iskosta 30-40 m etäisyydeltä toisistaan. Muokatusta pellostä ei löytynyt mitään muita merkkejä kivikautisesta asuinpaikasta. Paikalla on saattanut sijaita kivikautinen asuinpaikka, mutta löytöjen hajanaisuuden, vähyyden ja hienoisen epämääräisyyden takia (alueella maaperässä runsaasti luontaista kvartssia) paikkaa ei näillä havainnoilla voisi pitää muinaisjännöksenä. Iskosten löytökohdat: x 6861885 y 2560832, p 6862722 i 3402913 ja x 6861883 y 2560862, p 6862719 i 3402943 ja x 6861864 y 2560899, p 6862698 i 3402979, n. +- 5 m tarkkuudella.



Yllä: kolme kvartssia taustalla olevan peltorinteen laelta, kuvattu koilliseen



Oik: kvartsinlöytöpaikka, kuvattu länteen löytöalueen keskiosasta